

5

Együttműködés a helyben foglalkoztatásért

**Bács-Kiskun megyei foglalkoztatási
és gazdaságfejlesztési
együttműködés**

TOP-5.1.1-15-BK1

**Alakuló ülés
2016.09.28.**

Foglalkoztatási paktumok célja

- A foglalkoztatási együttműködések (paktumok) legfőbb célja az, hogy a munkahelyteremtő helyi gazdaságfejlesztés, a felnőttképzés és a szakképzés, valamint a munkaerő-közvetítés rendszerének szinergiáját erősítve összekapcsolja a kezdeményezéseket, ezzel erősítve egy jól koordinált helyi foglalkoztatáspolitikát kialakítását. Az intézkedés keretében tervezett beavatkozások közvetlen célja ezen beruházások foglalkoztatottságot növelő hatását a beruházással érintett térségbe koncentrálni.
- A megyei szintű foglalkoztatási együttműködés a megye egészére kiterjedő célokkal és tevékenységekkel működik, ugyanakkor ösztönzi, előkészíti, segíti a helyi foglalkoztatási és gazdaságfejlesztési kezdeményezéseket, és biztosítja a megyei szintű koordinációt.

Helyzetelemzés tartalma

- A helyzetelemzést megalapozó információk
- Bács-Kiskun megye gazdasági, társadalmi és környezeti folyamatai
- Munkaerő-piaci kereslet-kínálat Bács-Kiskun megyében
- Munkaerő-piaci és gazdasági szempontból összetartozó területi egységek Bács-Kiskun megyében
- Korábban létrejött foglalkoztatási és gazdaságfejlesztési megállapodások Bács-Kiskun megyében (LEADER, helyi foglalkoztatási együttműködések, termelői együttműködések, helyi termékek és szolgáltatások)

- Foglalkoztatást elősegítő programok
- Érintettek elemzése
- SWOT elemzés (Bács-Kiskun megyei munkaerőpiac)

SWOT – Erősség 1.

- Kedvező földrajzi, logisztikai elhelyezkedés az ország középső területén
- Turisztikai szempontból is vonzó, jellegzetes természeti és épített környezet (alföldi puszta és tanyavilág, nemzeti parkok, termálvizek és geotermikus adottságok, sok napsütés)
- Gazdag, sokszínű kulturális örökség
- Önfoglalkoztatásra is lehetőséget nyújtó, kiemelkedő élelmiszer és mezőgazdasági adottságok (pl. termőtalaj) és hagyományok (pl. helyi élelmiszerek)
- Fejlett járműipar és erős gépipari tradíciók

SWOT – Erősség 2.

- Jól kiépült alap- és középfokú oktatási intézményrendszer
- Szakképző, felnőttképző intézmények jelenléte
- Gazdasági szakmai szervezetek jelenléte
- Személyeket, családokat támogató szolgáltatásokat nyújtó intézmények és civil szervezetek jelenléte
- Kutatás-fejlesztési tevékenység a gazdasági szereplőknél
- Megyei települések együttműködési hajlandósága
- Foglalkoztatottak száma emelkedik
- Csökkenő munkanélküliségi ráta, csökkenő tartós munkanélküliségi ráta

SWOT – Gyengeség 1.

- Strukturális munkanélküliség
- Munkaerő-kereslet nem növekszik
- Bizonyos szakmákban munkaerőhiány
- Megyeközpont munkaerő-elszívó hatása a térségi településekről
- Munkavállalási célból külföldre távozók száma növekedett
- Turisztikai és térségmarketing, valamint komplex turisztikai termékcsomagok hiánya
- Hagományos mesterségek mesterei, ismerői kevesen vannak
- Előregedő, csökkenő létszámú lakosság

SWOT – Gyengeség 2.

- A megye agrárnépessége is elöregedett
- Közlekedési infrastrukturális problémák (pl. rossz állapotú alsóbbrendű utak, ingázási lehetőségek)
- A megye járásainak fejlettségében jelentős különbségek
- Tanyás térségek gazdasági, társadalmi és infrastrukturális leszakadása
- Egyenlőtlen intézményi infrastrukturális feltételek az oktatási, egészségügyi és szociális területeken
- Jelentősen szűkülő felsőoktatási tevékenység a megyében
- Alacsony együttműködési szint és készség a gazdasági szektorban

SWOT – Gyengeség 3.

- Az elszegényedés és mélyülő foglalkoztatási problémák miatt a hátrányos helyzetűek köre bővül, és az életkörülményeik romlanak
- Alacsony munkavállalási hajlandóság, közfoglalkoztatás előnyben részesítése bizonyos rétegekben
- Szakképzésbe kerülő tanulók sokszor gyenge motivációja, mely következménye nagyfokú lemorzsolódás, a tankötelezettséget nem teljesítő tanulók egyre nagyobb aránya.
- Célcsoport passzivitása, bizalmatlansága.
- Személyre szabott szolgáltatások, támogatások hiánya

SWOT – Gyengeség 4.

- A megyében nyilvántartott fő hiányszakmák nagyrészt kívül esnek a szakképzés rendszerén
- A kis- és középvállalkozások sok esetben nem érdekelték a gyakorlati képzésben való részvételben, több gyakorlati képzőhely nem tud tanulószerezéssel tanulót felvenni
- Megyei szakképzés belső problémái (mobilitási hajlandóság hiánya, hiányzó együttműködés, párhuzamosságok, versengés, pedagógusok, szakoktatók alacsony száma stb.)
- 2015-ben 25-50 év közé eső korcsoportokba tartozik az álláskeresők 53,8 %-a, a 25 év alatti korosztály részaránya 18,7%, míg az 50 év felettieké háromtized közeléi.

SWOT – Gyengeség 5.

- A nyilvántartott álláskeresők 42,3%-a átlagosan legfeljebb 8 osztályt végzett, 30,5%-a szakmai középfokú végzettséggel rendelkezett. Ez az adat a kecskeméti járás nélkül még kedvezőtlenebb képet mutat, az átlagosan legfeljebb 8 osztályt végzettek aránya 43,87 %.
- Foglalkoztatási szempontból a legrosszabb helyzetben a hátrányos helyzetű, a közép- és nagyobb városoktól, illetve a közlekedési folyosóktól távol lévő térségek alacsony iskolai végzettséggel rendelkező munkavállalói vannak.
- A leghátrányosabb helyzetben továbbra is a kistélepeülésen élő pályakezdő fiatalok vannak

SWOT – Gyengeség 6.

- 2015-ben a nyilvántartott álláskeresők 29,5 %-a, 6.549 fő tartósan regisztrált álláskereső
- A nyilvántartott pályakezdő álláskeresők száma 2016. januárban 2150 fő, a kecskeméti járást leszámítva 1369 fő. Arányuk a nyilvántartott álláskeresők körében 10,6%-os.
- A fiataloknak kevésbé vannak terveik egyéni életük alakítására, nincsenek kellően felkészülve az álláskeresésre.
 - Az 50 év feletti korosztály elhelyezkedése nagyon nehéz a munkaerőpiacon. A munkáltatók előszeretettel a fiatal korosztályt részesítik még mindig előnyben.

SWOT – Gyengeség 7.

- A fogyatékosok helyzete a munkaerőpiacon rosszabb, mint a nem fogyatékosoké, közöttük nagyobb százalékban találunk munkanélkülieket.
- A roma népesség döntő többsége gyakorlatilag a tartósan munkanélküliek közé tartozik.
- Az elmúlt években, Bács-Kiskun megyében egyre kevesebb fő felvételét tervezték a felmérésben részt vett munkaadók, emellett egyre magasabb a létszámladásaik létszámvonzata.

SWOT – Lehetőség 1.

- Kecskemét MJV foglalkoztatási paktum pozitív szinergikus hatásai (pl. befektetők térségbe vonzása)
- Szociális gazdaság térnyerése
- Helyi termékek, bio termékek iránti kereslet növekedése
- Atipikus foglalkoztatási formák térnyerése
- Európai uniós és hazai foglalkoztatást és gazdaságfejlesztést, innovációt elősegítő pályázati lehetőségek

SWOT – Lehetőség 2.

- Határon túli térségekkel történő együttműködési lehetőségek (pl. Duna stratégiában részvétel, határ menti régiók)
- Kecskemét és térsége kiemelt járműipari övezetnek minősül
- A fővárosi agglomeráció közelsége, jó elérhetősége
- Kedvező üzleti klíma

SWOT – Veszély 1.

- Kecskemét MJV foglalkoztatási paktum negatív szinergikus hatásai (pl. munkaerő-elszívása kisebb településekről)
- Külföldi munkaerőpiac elszívó hatása, magasabb külföldi bérek
- Közlekedési infrastruktúra fejlesztésének elhúzódása
- Szerbia (és így a Vajdaság) Európai uniós csatlakozása elhúzódik
- Elhúzóadó nemzetközi és hazai gazdasági válság
- A klímaváltozás, szélsőséges időjárás negatív hatásai a mezőgazdaságra

SWOT – Veszély 2.

- Pályázati rendszer negatív irányú változásai, pl. plusz adminisztratív terhek, előírások
- Intézményi rendszer átalakulásából fakadó bizonytalanság (pl. oktatási rendszer)
- Célcsoport tagok szakmai irányultsága nem egyezik meg a munkaerő-piaci igényekkel
- A hátrányos helyzetű célcsoportba tartozók foglalkoztatásával szembeni előítéletek.
- Azonos célú projektek egy időben történő megvalósítása, (ugyanazon célcsoport tagok több projektbe vonása)

Stratégia tartalma

- Szakmapolitikai kitekintés (Európai Unió) kitekintés, hazai munkaerő-piaci célok
- Bács-Kiskun megye foglalkoztatási és gazdaságfejlesztési jövőképe
- Bács-Kiskun megye foglalkoztatásának és gazdaságfejlesztésének alapelvei
- A Bács-Kiskun megyei foglalkoztatási és gazdaságfejlesztési együttműködés célrendszere
- Célcsoport bemutatása (álláskereső, kiemelt rétegek, inaktívak)
- Célrendszer és helyzetelemzés kapcsolata

- Bács-Kiskun megye foglalkoztatási és gazdaságfejlesztési együttműködési(megyei, helyi, Kecskemét MJV)
- Bács-Kiskun megye foglalkoztatási és gazdaságfejlesztési programjai
- A célrendszer és programok kapcsolata

Szakmapolitikai kitekintés - EU

Az **Európa 2020** stratégia, az intelligens, fenntartható és inkluzív növekedés stratégiája.

Kiemelt cél: a 20-64 éves népesség foglalkoztatási rátájának 75 százalékra emelése, többek között a fiatal, az idősebb, illetve az alacsony képzettségű munkavállalók nagyobb mértékű foglalkoztatása, valamint a legális migránsok fokozottabb integrációja révén.

Hazai munkaerő-piaci célok

Cél: 2020-ra a 20-64 éves népesség körében 75%-os foglalkoztatási ráta elérése.

Prioritások:

- Munkaerő-piaci belépés segítése
- A fiatalok fenntartható munkaerő-piaci integrációja
- Az egész életen át tartó tanulás ösztönzése a szakképzés és felnőttképzés támogatásával és fejlesztésével
- A munkavállalók és vállalkozások munkaerő-piaci alkalmazkodóképességének fejlesztése
- A szociális gazdaság és nonprofit foglalkoztatási programok támogatása

Illeszkedés a hazai keretekhez

- Magyar Növekedési Terv
- Nemzeti Vidékstratégia (2012-2020)
- Nemzeti Társadalmi Felzárkóztatási Stratégia

Bács-Kiskun megyei illeszkedés

1. Bács-Kiskun Megye Területfejlesztési Programja

Átfogó célok:

- A megye társadalmi-gazdasági súlyának növelése a Kárpát-medencében és az európai térben inkluzív növekedés révén,
- A területi felzárkózás, a megye belső kohéziójának erősítése
- Az egészséges és megújuló társadalom

Specifikus célok:

- A gazdasági versenyképesség erősítése, innovatív gazdaság a KKV-szektor megerősítésével
- A megye belső kohéziójának erősítése és a makrotérsvégi integrációját szolgáló intézményi és infrastrukturális fejlesztések elérése

Bács-Kiskun megyei illeszkedés 2.

Horizontális célok:

- Esélyegyenlőség
- Területi kohézió
- Partnerség és többszintű kormányzás

2. Bács-Kiskun megyei ITP:

7. célkitűzés: a Bács-Kiskun 2020 megyei foglalkoztatási paktum létrehozása és működtetése.

Területi célok figyelembevétele: Homokhátság, Duna mente, SZVZ, határ menti térségek

Foglalkoztatási szempontú jövőkép

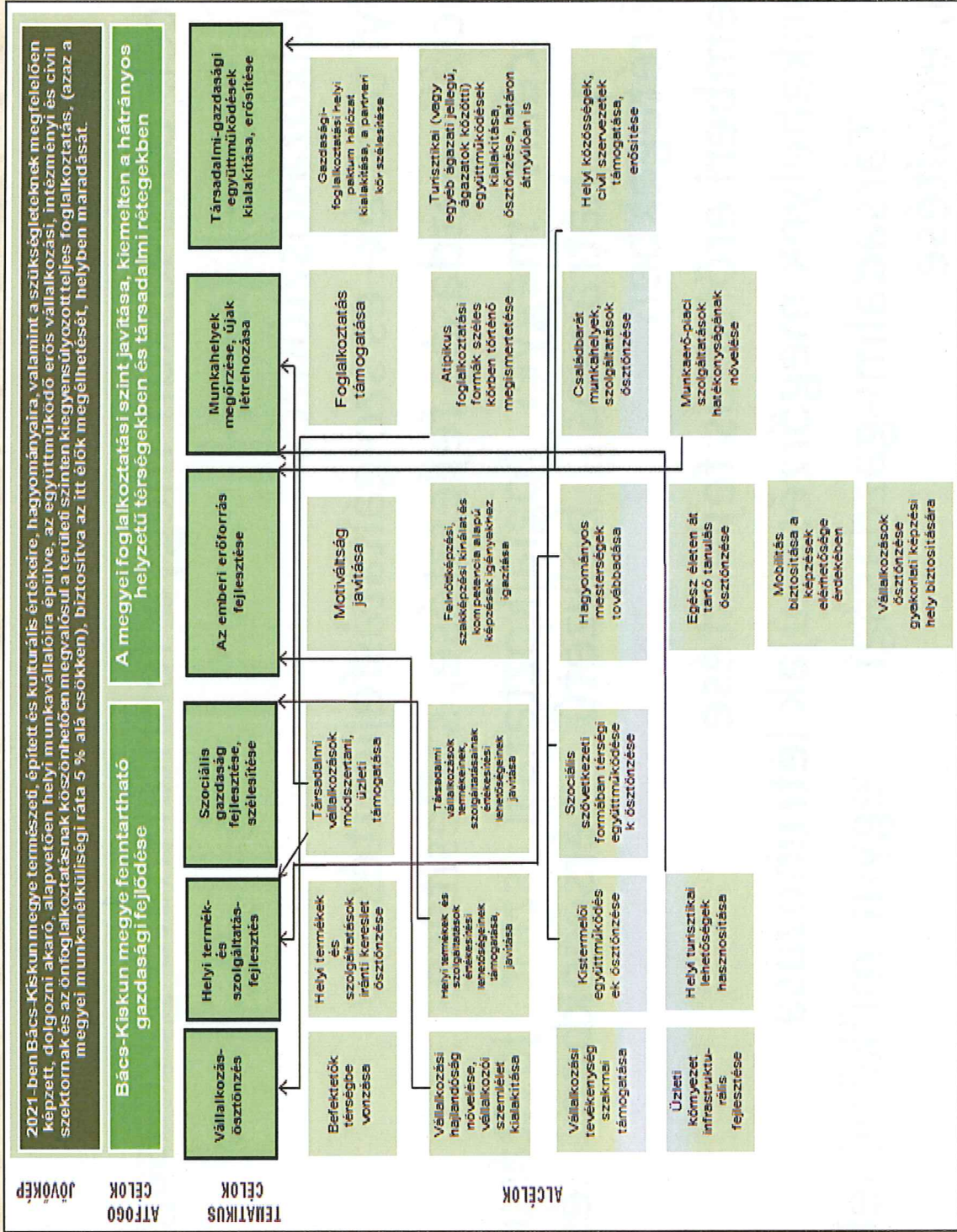
2021-ben Bács-Kiskun megye természeti, épített és kulturális értékeire, hagyományaira, valamint a szükségleteknek megfelelően képzett, dolgozni akaró, alapvetően helyi munkavállalóira épülve, az együttműködő erős vállalkozási, intézményi és civil szektornak és az önfoglalkoztatásnak köszönhetően megvalósul a területi szinten kiegyensúlyozott teljes foglalkoztatás, (azaz a megyei munkanélküliségi ráta 5 % alá csökken), biztosítva az itt élők megélhetését, helyben maradását.

TK jövőképe: a folyamatos megújulásra képes fenntartható gazdasági és társadalmi környezet megteremtésével Bács-Kiskun megye versenyképes és vonzó térség lesz.

Alapelvek

- Területileg kiegyenlített fejlődés
- Területi szemlélet
- Helyi munkavállalás lehetőségeinek kialakítása
- Esélyegyenlőség
- Fenntarthatóság
- Gazdasági igényeknek megfelelés
- Partnerség, nyilvánosság
- Innováció

Célrendszer



1. Átfogó cél: Bács-Kiskun megye fenntartható gazdasági fejlődése

- 1. TC: Vállalkozásösztönzés
- 2. TC: Helyi termék- és szolgáltatásfejlesztés
- 3. TC: Szociális gazdaság fejlesztése, szélesítése
- 2. Átfogó cél:A megyei foglalkoztatási szint javítása, kiemelten a hátrányos helyzetű térségekben és társadalmi rétegekben
- 4. TC: Az emberi erőforrás fejlesztése
- 5. TC: Munkahelyek megőrzése, újak létrehozása
- 6. TC: Társadalmi-gazdasági együttműködések kialakítása, erősítése

Célcsoport

- Álláskeresők
- Álláskeresők között halmozottan hátrányos vagy kiemelt figyelmet érdemlő rétegek
- Alacsony iskolai végzettségűek
- 25 év alatti, vagy 30 év alatti pályakezdők
 - 50 év feletti
 - GYES-ről, GYED-ről, ápolási díjról visszatérők, vagy legalább egy gyermeket egyedül nevelő felnőttek
 - Foglalkoztatást helyettesítő támogatásban (FHT) részesülők
 - Tartósan munkanélküliséggel veszélyeztetettek
 - Megváltozott munkaképességű személyek
 - Roma nemzetiséghez tartozó személyek
- Inaktív (jellemzően nem regisztrált álláskeresők)
- Közvetett célcsoport – foglalkoztatók

Bács-Kiskun megye foglalkoztatási és gazdaságfejlesztési együttműködései

Megyei foglalkoztatási együttműködések (TOP-5.1.1-15)

1. Együttműködés a helyben foglalkoztatásért – Bács-Kiskun megyei foglalkoztatási és gazdaságfejlesztési együttműködés

Területi hatókör: Bács-Kiskun megye, kivéve alábbi települések

16 partner (felsorolás kell-e, ill., hogy ki milyen feladatot vállalt?) **Ügyrend kell-e?**

2. Kecskeméti Foglalkoztatási Partnerség

Területi hatókör: Kecskemét MJV, Fülöpháza, Kunszállás, Jakabszállás, Városföld

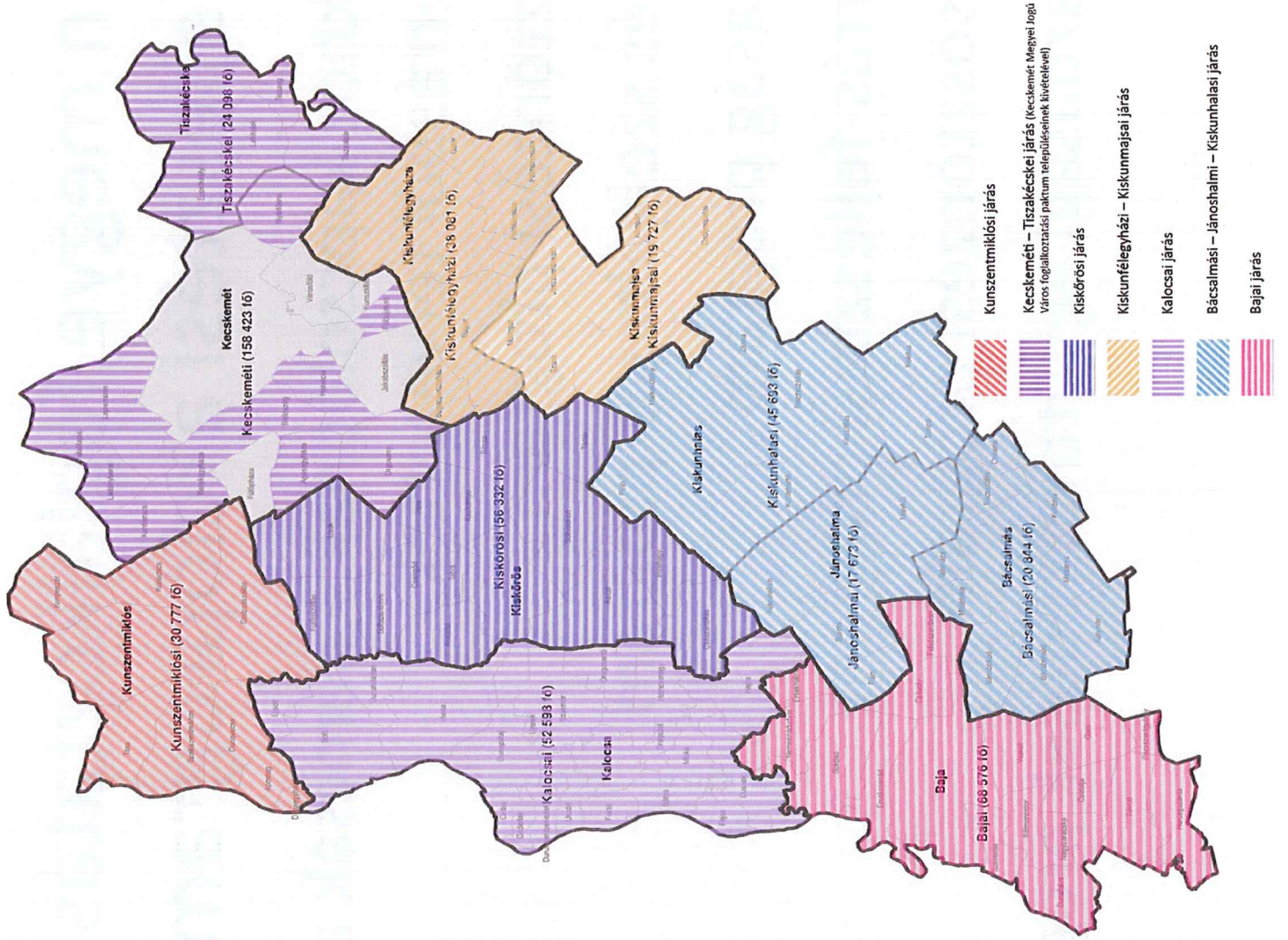
Helyi foglalkoztatási együttműködések

Területi lehatárolás elvei:

- minél kisebb számú területi paktum alakuljon annak érdekében, hogy ne aprózódjon el a forrás,
- biztosítható legyen a rugalmas működés a gyors és hatékony kommunikáció, információáramlás érdekében,
- a területi paktumhoz tartozó települések együttműködése olajozott legyen – jól összehangolhatók legyenek a képzések, a foglalkoztatás növelését célzó programok,
- egy-egy helyi paktumhoz tartozó települések népességszáma nagyjából kiegyenlített legyen,
- meglévő munkaerő-piaci kapcsolatok, vonzáskörzetek kerüljenek figyelembevételre.

Javasolt helyi paktum szervezetek (TOP-5.1.2-15 Helyi foglalkoztatási együttműködések):

1. Kunszentmiklósi járás
2. Kecskeméti – Tiszakécskei járás (Kecskemét Megyei Jogú Város és a TOP-6.8.2 projektjéhez csatlakozott 4 település – Fülöpháza, Jakabszállás, Kunszállás, Városföld – kivételével)
3. Kiskőrösi járás
4. Kiskunfélegyházi-Kiskunmajsai járás
5. Kalocsai járás
6. Bácsalmási-Jánoshalmi-Kiskunhalasi járások
7. Bajai járás



Kunszentmiklósi járás
Kecskeméti – Tiszakécskei járás (Kecskemét, Megyei Igazgatóság, Városi Igazgatóságok, paktum településeinek kivételével)
Kiskörösi járás
Kiskunfélegyházi – Kiskunmajsai járás
Kalocsai járás
Bácsalmási – Jánoshalmai – Kiskunhalasi járás
Bajai járás

Bács-Kiskun megye foglalkoztatási és gazdaságfejlesztési akcióprogramjai

Tematikus célokhoz kapcsolódnak + nemcsak a TOP-5.1.1-15 forrásból tervezettek.

1. Vállalkozásösztönzési program
2. Helyi termék és szolgáltatás program
3. Szociális gazdaság program
4. Emberi erőforrás-fejlesztési program
5. Foglalkoztatásösztönzési program
6. Társadalmi-gazdasági együttműködések program

Köszönöm a figyelmet!

Dr. Csonkáné Gulyás Anett

HBF Hungaricum Kft.

Elemi

1. Megyei és helyi foglalkoztatási partnerségek kialakítása és menedzsment kapacitások erősítése
2. Megyei és helyi foglalkoztatási partnerségek tevékenységének széles körben ismertté tétele
3. Együttműködések alapuló közös projektek generálása, kidolgozása (paktum inkubátor)
4. Helyi közösségek, civil szervezetek támogatása

Megvalósító: Bács-Kiskun Megyei Önkormányzat

Forrás: TOP 5.1.1-15, TOP-5.2.1-15

6. Társadalmi-gazdasági együttműködések program

Célja: társadalmi-gazdasági együttműködések kialakítása, erősítése

•Gazdasági-foglalkoztatási helyi paktum hálózat kialakítása, a partneri kör szélesítése

•Turisztikai jellegű (vagy egyéb ágazati, ágazatok közötti) együttműködések kialakítása, ösztönzése

•Helyi közösségek, civil szervezetek támogatása, erősítése

Elemi

1. Foglalkoztatási programok kialakítása
2. Atipikus foglalkoztatási formákról, jó gyakorlatokról, családbarát munkahelyekről információszolgáltatás
3. Munkaerő-piaci szolgáltatások hatékonyságnövelése

Megvalósító: Bács-Kiskun Megyei Kormányhivatal
Foglalkoztatási Főosztály, Bács-Kiskun Megyei
Önkormányzat, Magyar Máltai Szeretetszolgálat

Forrás: TOP-5.1.1-15, TOP 1.4.

5. Foglalkoztatásösztönzési program

Célja: Munkahelyek megőrzése, újak létrehozása

- Foglalkoztatás támogatása
- Atipikus foglalkoztatási formák széles körben történő megismertetése
- Családbarát munkahelyek, szolgáltatók ösztönzése
- Munkaerő-piaci hatékonyságának növelése
- szolgáltatók

i) Mentori szolgáltatás

j) Pszichológiai tanácsadás

k) Szenvédélybeteg segítő szolgáltatás

Kiegészítésként: ápolás-gondozás szolgáltatás, gyermekfelügyelet szolgáltatás biztosítása, mentorok felkészítését biztosító belső képzés, módszertani tanácsadás igénybevétele

3. Kompetencia kézikönyv kidolgozása

4. Szemléletformálási tevékenység

Megvalósító: Magyar Máltai Szeretetszolgálat,
együttműködésben a Bács-Kiskun Megyei
Kormányhivatallal, Bács-Kiskun Megyei Önkormányzat

Forrás: TOP 5.1.1-15

Elemi

1. Piaci igényeknek megfelelő, munkaerő-piaci elhelyezkedést segítő képzések
2. Egyéb munkaerő-piaci szolgáltatások nyújtása:
 - a) Munkaerő-piaci szolgáltatások előkészítése:
 - b) Információ-szolgáltatás
 - c) Célcsoport toborzása
 - d) A projektbe bevont személyek kiválasztása
 - e) Munkaerő-piaci információk nyújtása
 - f) Munkatanácsadás
 - g) Álláskeresési tanácsadás
 - h) Kompetenciafejlesztés

4. Emberi erőforrás-fejlesztési

program

Célja: az emberi erőforrás fejlesztése

- Motiváltság javítása
- Felnőttképzési, szakképzési kínálat és kompetencia alapú képzések igényekhez igazítása
- Hagyományos mesterségek továbbadása
- Egész életen át tartó tanulás ösztönzése
- Mobilitás biztosítása a képzések elérhetősége érdekében
- Vállalkozások ösztönzése gyakorlati képzési hely biztosítására.

Elemői

1. Szociális gazdaság tevékenységeinek, jó gyakorlatainak terjesztése
2. A szociális gazdaság fejlesztését támogató szolgáltatások kidolgozása és működtetése
3. Szociális alvállalkozói program kidolgozása, működtetése
4. Kísérleti programok/mintaprojektek kidolgozása a szociális gazdaság bővítésére

Megvalósító: Bács-Kiskun Megyei Területfejlesztési Nonprofit Kft.

Forrás: TOP 5.1.1-15

3. Szociális gazdaság program

Célja: szociális gazdaság fejlesztése, szélesítése

- Társadalmi vállalkozások módszertani, üzleti támogatása
- Társadalmi vállalkozások termékeinek, szolgáltatásainak értékesítési lehetőségeinek javítása
- Szociális szövetkezeti formában térségi együttműködések ösztönzése

Elemi

1. Helyi termék- és szolgáltatásfejlesztési stratégia kidolgozása
2. Helyi termékek és szolgáltatások védjegyztetésének ösztönzése
3. Helyi termékek és szolgáltatások ismertségének, versenyképességének javítása, fogyasztói szemlélet formálása
4. Helyi terméket előállító kistermelők post-harvest tevékenységének támogatása
5. Fenntartható turizmus támogatása

Megvalósító: Bács-Kiskun Megyei Önkormányzat, Bács-Kiskun Megyei Területfejlesztési Nonprofit Kft. és Bács-Kiskun Megyei Turizmusfejlesztési és Marketing Nonprofit Kftkkoordinációjával a helyi önkormányzatok

Forrás: TOP 5.1.1-15, TOP-1.1.3-15, TOP 1.2

2. Helyi termék és szolgáltatás program

Célja: helyi termék- és szolgáltatásfejlesztés:

- Helyi termékek és szolgáltatások értékesítési lehetőségeinek támogatása, javítása
- Helyi termékek és szolgáltatások iránti kereslet ösztönzése
- Kistermelői együttműködések ösztönzése
- Helyi turisztikai lehetőségek hasznosítása

Elemi

1. Befektetésösztönzési eszközök
2. Vállalkozási tanácsadási rendszer kidolgozása, működtetése
3. Iparterületek, ipari parkok, logisztikai központok fejlesztése
4. Közlekedési infrastruktúra fejlesztése a vállalkozási mobilitás érdekében

Megvalósító: Bács-Kiskun Megyei Területfejlesztési Nonprofit Kft., valamint 3. és 4.esetén koordinációjával a helyi önkormányzatok

Forrás: TOP 5.1.1-15, TOP 1.1.1-15, TOP 1.3., TOP 3.1

1. Vállalkozásösztönzési program

Célja: vállalkozásösztönzés:

- Befektetők térségbe vonzása
- Vállalkozási hajlandóság növelése, vállalkozói szemlélet kialakítása
- Vállalkozási tevékenység szakmai támogatása
- Üzleti környezet infrastrukturális fejlesztése